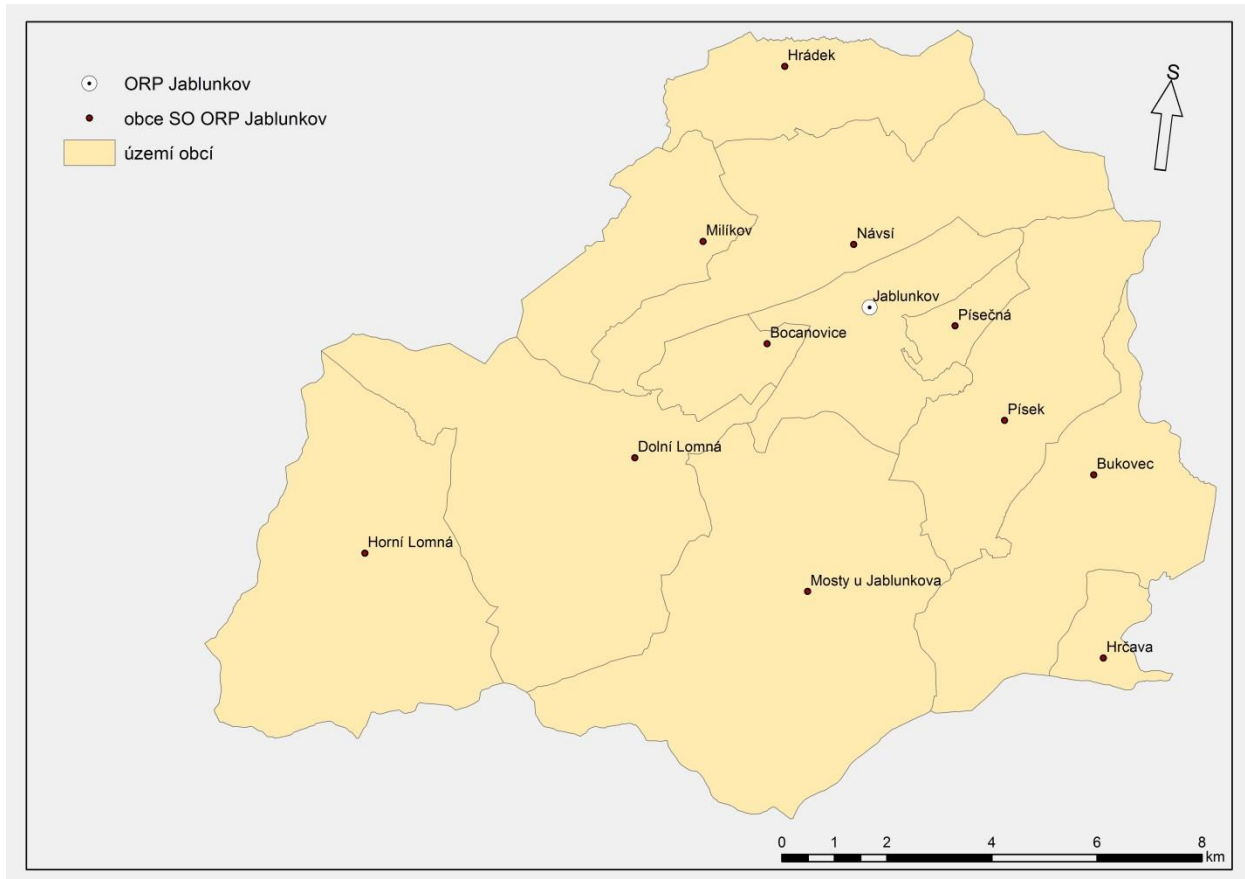


# **Systemová podpora rozvoje meziobecní spolupráce v ČR v rámci území správních obvodů obcí s rozšířenou působností**

**Analýza činnosti dobrovolných svazků obcí v území  
správního obvodu**

## **ORP Jablunkov**

## 1 Obecné informace o území správního obvodu ORP

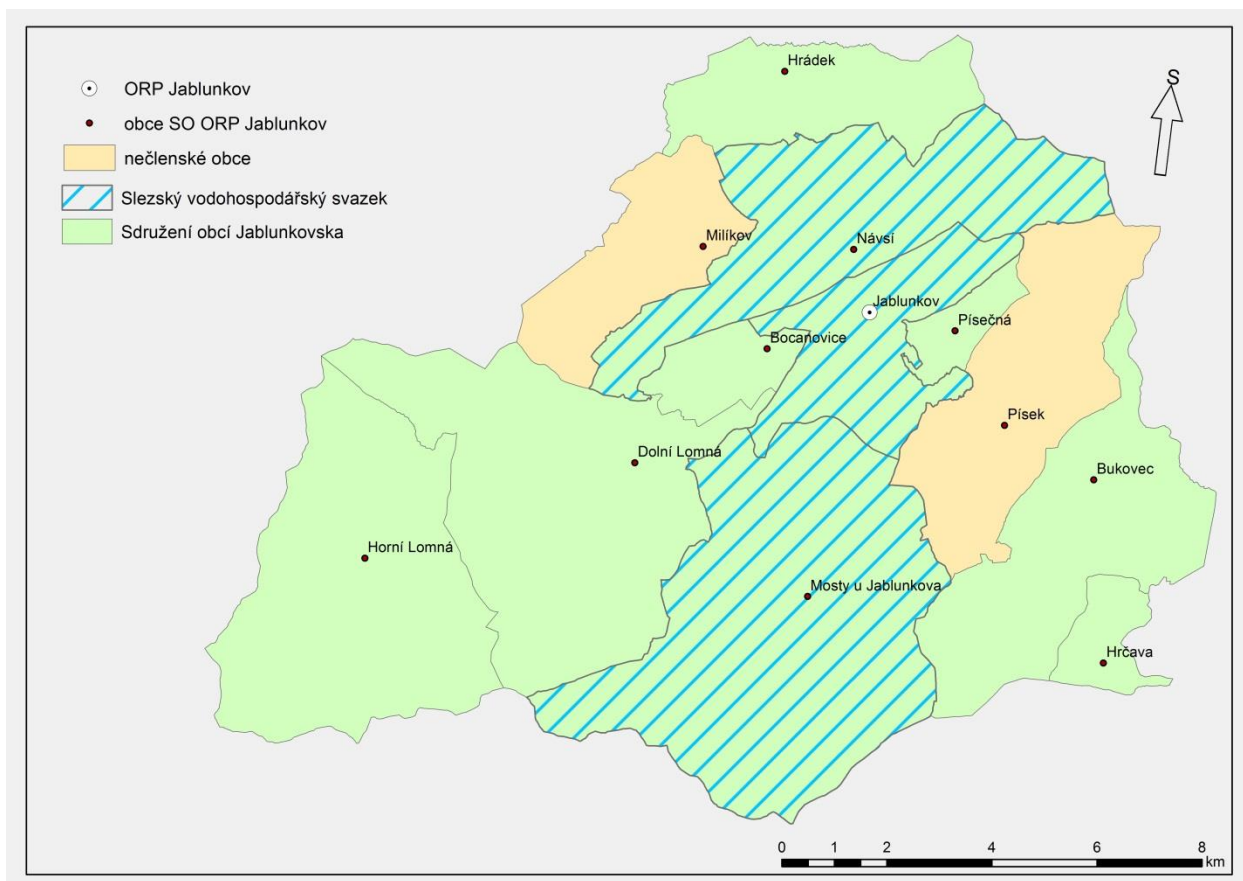


<b>Název ORP</b>	<b>Jablunkov</b>		
<b>Kraj</b>	Moravskoslezský		
<b>Rozloha ORP</b>	176 km <sup>2</sup>		
<b>Počet obyvatel ORP</b>	22 895		
<b>Počet obcí s pověřeným úřadem</b>	1		
<b>Obce s pověřeným úřadem</b>	Jablunkov		
<b>Počet obcí</b>	12		
<b>Názvy obcí</b>	Bocanovice	Bukovec	Dolní Lomná
	Horní Lomná	Hrádek	Hrčava
	Jablunkov	Milíkov	Mosty u Jablunkova
	Návsí	Písečná	Písek
<b>Hustota zalidnění</b>	130,1 osoby/km <sup>2</sup>		
<b>Počet dobrovolných svazků obcí</b>	2		
<b>Název a typ dobrovolného svazku obcí</b>	Sdružení obcí Jablunkovska	polyfunkční	
	Slezský vodohospodářský svazek	monotematický	

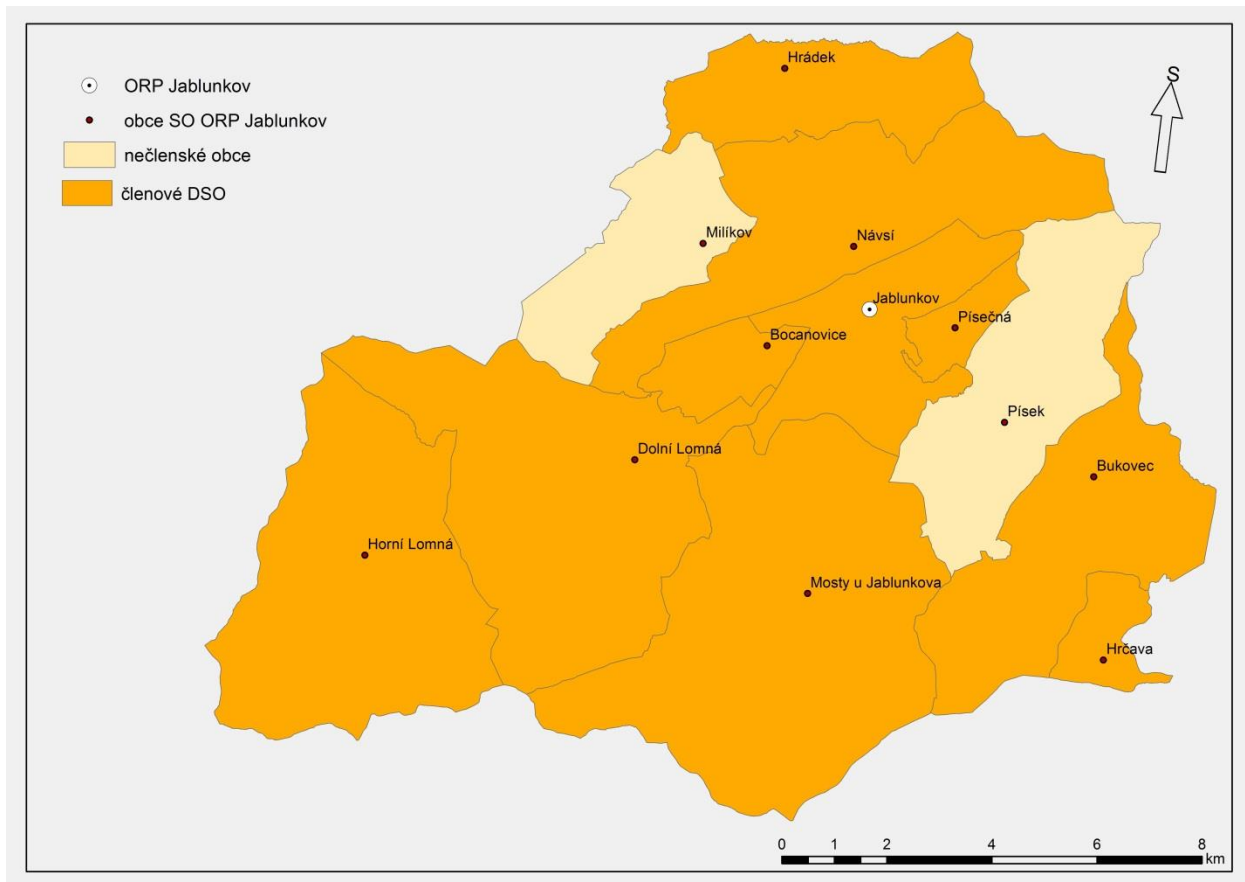
## 2 Souhrnná zpráva za všechny DSO v území

Ve správním obvodu ORP Jablunkov působí dva dobrovolné svazky obcí (Sdružení obcí Jablunkovska a Slezský vodohospodářský svazek). Ve Sdružení obcí Jablunkovska je sdruženo 10 obcí a ve Slezském vodohospodářském svazku jsou sdruženy 3 obce ze všech obcí spadajících do správního obvodu ORP.

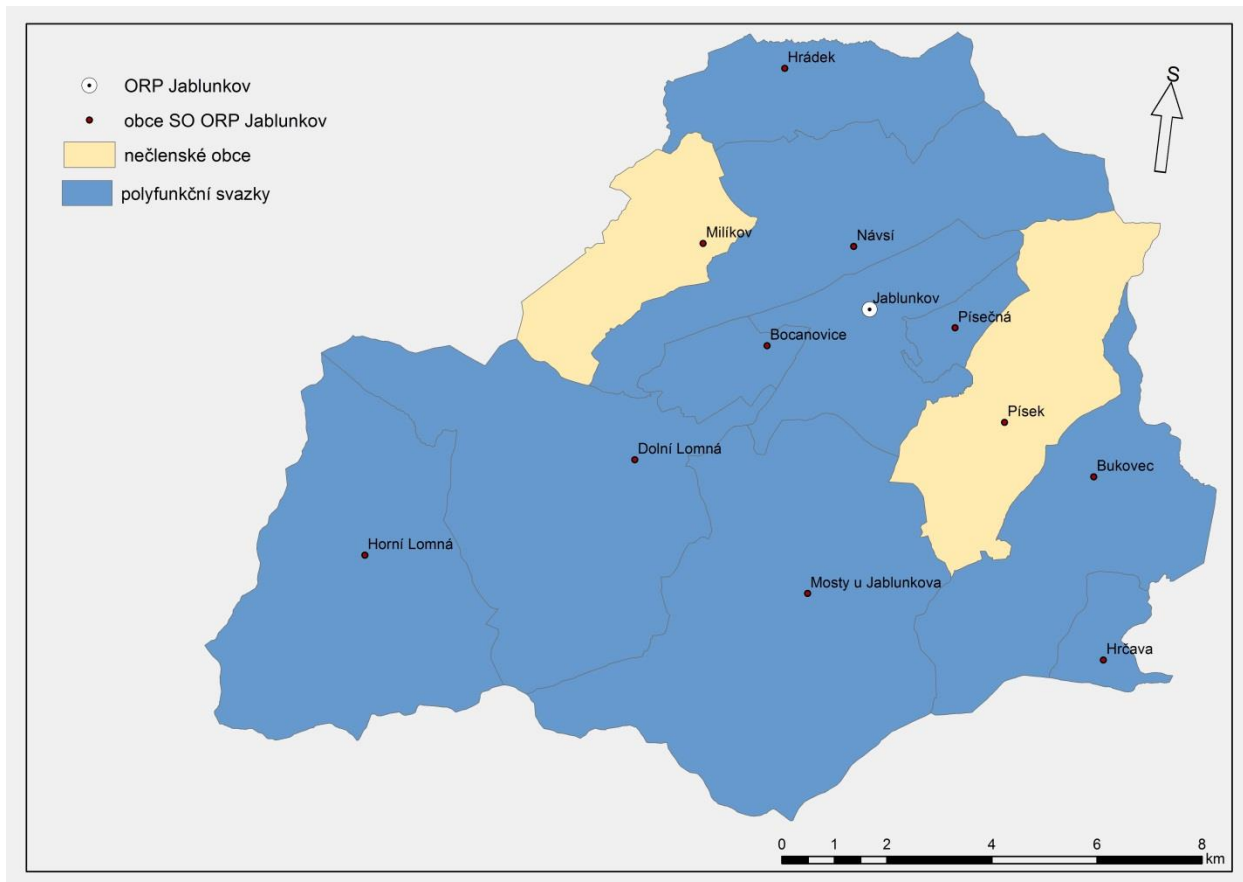
### DSO působící v území ORP



### Obce v území ORP zapojené do DSO



## Polyfunkční a monotematické DSO\*



\* Monotematickým svazkem obcí je pro tuto analýzu myšlen takový subjekt, jehož předmět činnosti je zaměřen pouze na jednu jedinou aktivitu, která je ve své základní podstatě aktivitou jednorázovou a po naplnění stanoveného cíle již takový subjekt v zásadě nemá dalšího efektivního využití (např. dobrovolný svazek obcí založený pouze za účelem zřízení vodovodu, dobrovolný svazek obcí zřízený pouze za účelem vybudování kanalizace apod.)

Polyfunkční je dobrovolný svazek obcí působící ve více oblastech, přičemž účel jeho zřízení není naplněn pouze jednorázovou akcí a činnost toho subjektu tak není časově omezena.

## 2.1 Obecné informace

V dané oblasti jsou poměrně výrazné oba dva dobrovolné svazky obcí. Za nejaktivnější můžeme považovat Sdružení obcí Jablunkovska, jehož členové se schází 1x měsíčně a které se zaměřuje na více oblastí meziobecní spolupráce. Tento DSO realizuje svou činnost zejména v rámci ORP Jablunkov, neboť na jeho území se nachází deset členských obcí. Zatímco Slezský vodohospodářský svazek je méně aktivní, do území ORP Jablunkov patří svými územními obvody pouze tři obce a jeho zaměření je především monotematické.

## 2.2 Organizační struktura

V rámci svazků obcí v území správního obvodu Jablunkov převažuje organizační struktura zahrnující nejvyšší orgán složený ze zástupců všech členů, jednočlenný orgán, který zastupuje svazek navenek, orgán disponující administrativně-organizačními pravomocemi, který je označován jako tajemník, a kolektivní kontrolní orgán.

**Nejvyšší orgán** = Každý člen má při rozhodování tohoto orgánu jeden hlas a není tedy rozhodující velikost dané obce. Nejvyšší orgán rozhoduje o zásadních otázkách činnosti svazku, určuje směr působení, vybírá hlavní předměty činnosti a samozřejmě volí členy výkonných a kontrolních orgánů svazku. Na jeho rozhodnutí je také vázáno složení a existence svazku, resp. jeho rozšiřování o nové členy, rozdělování či zrušení svazku. Dále nejvyšší orgán schvaluje pravidelné roční rozpočty a stvrzuje roční účetní závěrky.

**Orgán, který zastupuje svazek** = Zástupcem svazku navenek je (zpravidla) jednočlenný orgán, který za svazek vystupuje při jednání s třetími osobami, má právo svazek zavazovat v soukromoprávních i veřejnoprávních vztazích a zpravidla také odpovídá za řádné vedení účetnictví a daňovou agendu.

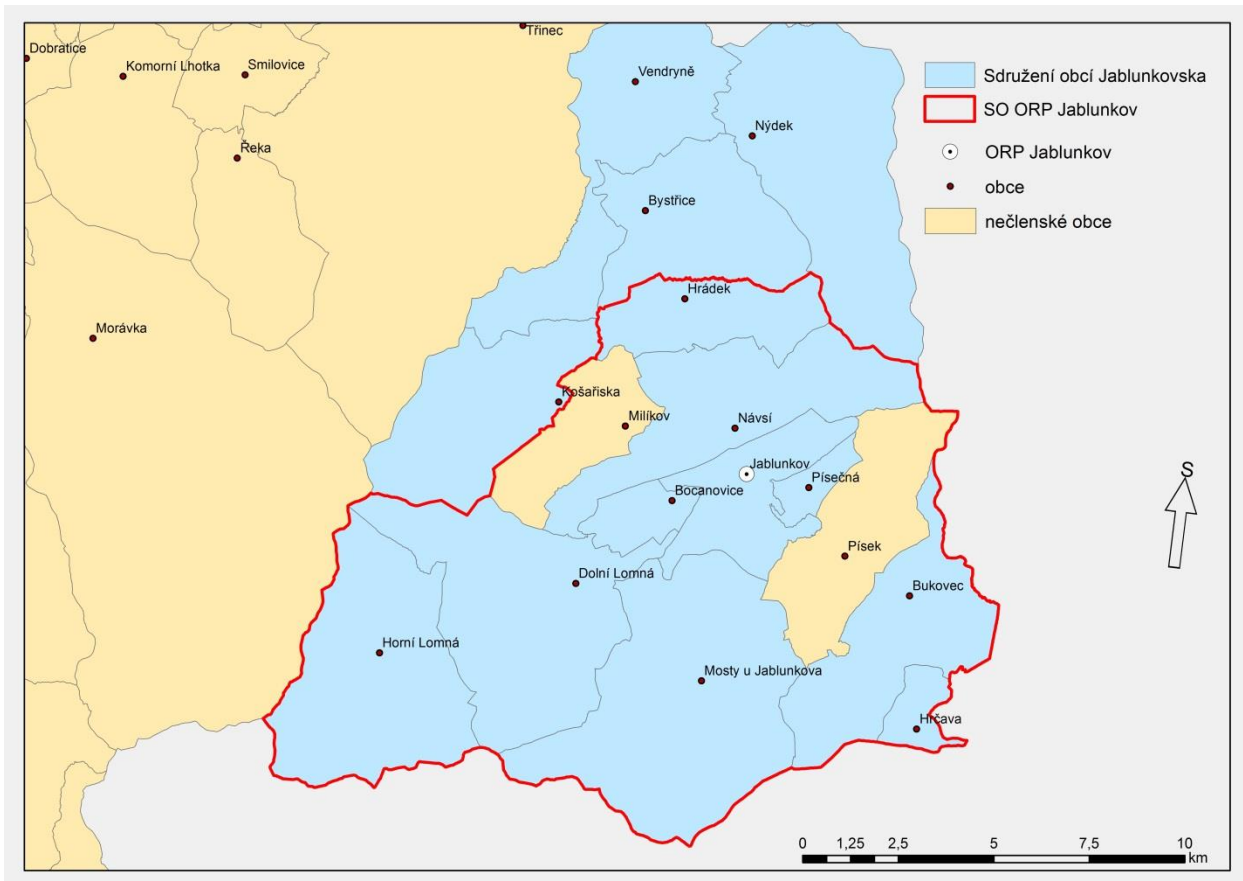
**Kontrolní orgán** = Kolektivní orgán volený nejvyšším orgánem svazku, který dohlíží především na hospodaření svazku, dále pak také na soulad činnosti orgánů svazku se stanovami a s právními předpisy.

## 2.3 Financování dobrovolného svazku obcí

Dobrovolné svazky obcí jsou v obou případech financovány především ze vstupních vkladů, členských příspěvků a dále z dotací, darů, odkazů a výnosů z akcí, aktivit sdružení a z účasti svazku na činnosti podnikatelských a nepodnikatelských subjektů z titulu zakladatele, společníka nebo člena. Výše vstupního finančního příspěvku činí 5 000,- Kč v případě Sdružení obcí Jablunkovska a 10 000,- Kč v případě Slezského hospodářského svazku. O pravidelných (ročních) příspěvcích pak rozhoduje nejvyšší orgán svazku.

### 3 Analýza jednotlivých DSO působících v území

#### 3.1 Sdružení obcí Jablunkovska





<b>Název DSO</b>	<b>Sdružení obcí Jablunkovska</b>
<b>Adresa</b>	Dukelská 600, 739 91 Jablunkov
<b>IČ</b>	65494636
<b>Web</b>	www.jablunkovsko.cz

Počet členů DSO	14		
Název	ORP	Adresa	IČ
Bocanovice	Jablunkov	Bocanovice 21, 739 91	00535931
Bukovec	Jablunkov	Bukovec 270, 739 85	00535940
Bystřice	Třinec	Bystřice 334, 739 95 Bystřice nad Olší	00296562
Dolní Lomná	Jablunkov	Dolní Lomná 164, 739 91	00535966
Horní Lomná	Jablunkov	Horní Lomná 44, 739 91	00535974
Hrádek	Jablunkov	Hrádek 352, 739 97	00535958
Hrčava	Jablunkov	Hrčava 53, 739 98	00296732
Jablunkov	Jablunkov	Dukelská 144, 739 91 Jablunkov	00296759
Košařiska	Třinec	Košařiska 88, 739 95	00491845
Mosty u Jablunkova	Jablunkov	Mosty u Jablunkova 800, 739 98	00296953
Návsí	Jablunkov	Návsí 327, 739 92	60781688
Nýdek	Třinec	Nýdek 281, 739 96	00492868
Písečná	Jablunkov	Písečná 42, 739 91	70632430
Vendryně	Třinec	Vendryně 500, 739 94	63026112

Základní informace o DSO dle stanov	
<b>Předmět činnosti</b>	<ul style="list-style-type: none"> <li>Společný postup při dosahování ekologické stability zájmového území a jeho trvalé obyvatelnosti, koordinace významných investičních akcí v zájmovém území.</li> <li>Koordinace obecních územních plánů a územního plánování v regionálním měřítku.</li> <li>Sladování zájmů a činností místních samospráv a společné ovlivňování výkonu státní správy v zájmovém území.</li> <li>Vytváření, zmnožování a správa společného majetku svazku.</li> <li>Zastupování všech členů svazku při jednání o společných věcech s třetími osobami.</li> </ul>

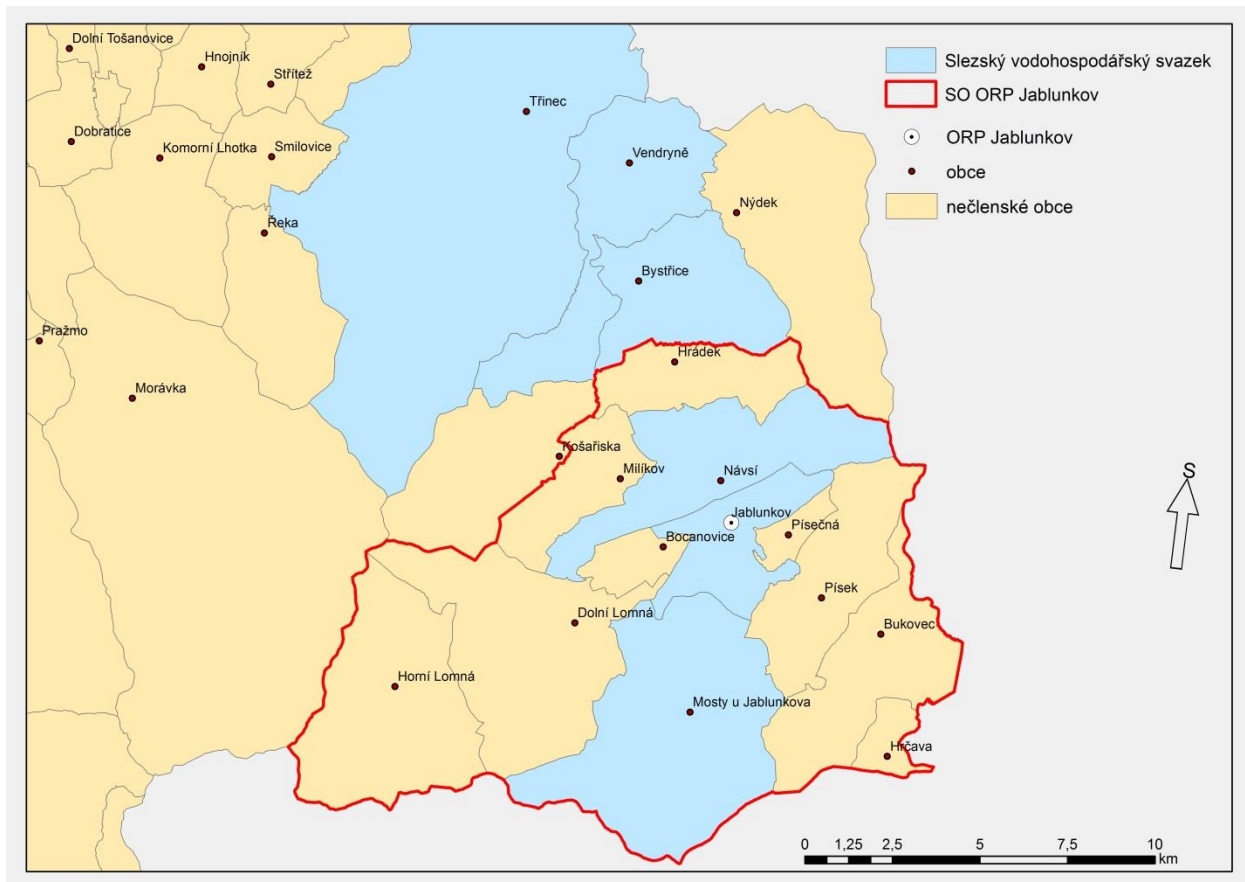
	<ul style="list-style-type: none"> <li>Zajišťování a vedení předepsané písemné, výkresové, technické a jiné agendy jednotlivých společných akcí, propagace svazku.</li> </ul>
<b>Typ DSO</b>	polyfunkční
<b>Organizační struktura</b>	<ul style="list-style-type: none"> <li>Sněm</li> <li>Předseda sdružení</li> <li>Místopředseda sdružení</li> <li>Tajemník sdružení</li> <li>Kontrolní komise</li> </ul>
<b>Pravomoci jednotlivých orgánů DSO</b>	
<b>Sněm</b>	<ul style="list-style-type: none"> <li>Přijímat, měnit a doplňovat Stanovy, přijímat nové členy a vylučovat členy svazku.</li> <li>Rozhodovat o výši, termínu a způsobu úhrady vstupních vkladů a ročních členských příspěvků.</li> <li>Volit, jmenovat a odvolávat ostatní orgány DSO.</li> <li>Schvalovat roční rozpočet svazku a roční účetní uzávěrku a rozhodovat o použití volných finančních prostředků.</li> <li>Rozhodovat o nákupu, využití a prodeji majetku.</li> <li>Schvalovat jednotlivé akce a aktivity svazku a případnou spoluúčasť třetích osob na nich.</li> <li>Rozhodovat o účasti svazku v podnikatelských a nepodnikatelských subjektech.</li> <li>Schvalovat formu a výši odměn osobám, pověřeným ve svazku výkonem jednotlivých funkcí a prací.</li> <li>Rozhodovat o splynutí, sloučení, rozdělení nebo rušení svazku.</li> </ul>
Usnášeníschopnost	Při přítomnosti nadpoloviční většiny starostů členských obcí.
<b>Předseda</b>	<ul style="list-style-type: none"> <li>Svolávat a řídit sněm</li> <li>Řídit a kontrolovat práci tajemníka svazku</li> <li>Jednat jménem svazku se třetími osobami a podepisovat s tím související písemnosti za svazku</li> <li>Předkládat sněmu roční rozpočet svazku a roční účetní závěrku</li> <li>Organizovat práce při zrušení a zániku svazku</li> <li>Zastupovat svazek v euroregionu Těšínské Slezsko</li> </ul>
Usnášeníschopnost	
<b>Místopředseda</b>	<ul style="list-style-type: none"> <li>Zastupuje předsedu svazku v době jeho nepřítomnosti a je předsedovi nápomocen při svolávání a organizaci sněmu</li> </ul>
Usnášeníschopnost	
<b>Tajemník</b>	<ul style="list-style-type: none"> <li>Podřízen předsedovi svazku, na základě jeho pokynů a jeho pověření vede a vyřizuje běžnou administrativní a organizační agendu svazku, včetně vedení účetnictví a připravuje pracovní materiály pro sněm</li> <li>Zajišťuje archivaci písemnosti svazku</li> <li>Účastní se každého sněmu starostů, předkládá mu zprávu o činnosti sekretariátu svazku a podává potřebná vysvětlení členům sněmu</li> </ul>

Usnášeníschopnost	
<b>Kontrolní komise</b>	<ul style="list-style-type: none"> <li>• Sleduje, zda jsou plněna usnesení svazku, úkoly ze zápisu svazku, finanční hospodaření svazku</li> <li>• Právo nahlížet do všech písemností svazku a účastnit se jednání zástupců svazku se třetími osobami</li> <li>• Výhradně podřízena sněmu</li> </ul>
Usnášeníschopnost	
<b>Financování DSO</b>	
	<ul style="list-style-type: none"> <li>• Vstupní vklady členů (5 000,- Kč, splatný do 7 kalendářních dnů od vzniku členství ve sdružení)</li> <li>• Roční členské příspěvky (výši a termín splácení určuje sněm)</li> <li>• Dotace</li> <li>• Dary</li> <li>• Odkazy</li> <li>• Výnosy z akcí a aktivit sdružení</li> <li>• Výnosy z účasti sdružení na činnosti podnikatelských a nepodnikatelských subjektů z titulu zakladatele, společníka nebo člena</li> </ul>

## Závěr a doporučení

Sdružení obcí Jablunkovska je polyfunkční a stále činný svazek, který se nicméně již nerozšiřuje. Zmíněný svazek je velice aktivní, členové se schází 1x měsíčně za účelem spolupráce obcí v oblasti školství, odpadového hospodářství, sociálních služeb a sociálního podnikání, cestovního ruchu, vodovodů a kanalizací, kultury, sportu, spolků. Tento svazek je velice důležitý pro ORP Jablunkov, protože do jeho území spadá 10 obcí. Navíc má dobře fungující organizační strukturu, a tudíž je pro ORP Jablunkov velkým přínosem.

### 3.2 Slezský vodohospodářský svazek



<b>Název DSO</b>	<b>Slezský vodohospodářský svazek</b>
<b>Adresa</b>	Družstevní 294, Třinec, 739 61
<b>IČ</b>	71224530
<b>Web</b>	-

Počet členů DSO	8		
Název	ORP	Adresa	IČ
Mosty u Jablunkova	Jablunkov	Mosty u Jablunkova 800, 739 98	00296953
Jablunkov	Jablunkov	Dukelská 144, 739 91	00296759
Návsí	Jablunkov	Návsí 327, 739 92	60781688
Bystřice	Třinec	Bystřice 334, 739 95	00296562
Vendryně	Třinec	Vendryně 500, 739 94	63026112
Třinec	Třinec	Jablunkovská 160, 739 61	00297313
Český Těšín	Český Těšín	náměstí ČSA 1/1, 737 01	00297437
Těrlicko	Havířov	Těrlicko 474, 735 42	00297666

<b>Základní informace o DSO dle stanov</b>	
<b>Předmět činnosti</b>	<ul style="list-style-type: none"> <li>• Výroba, obchod a služby neuvedené v přílohách 1 až 3 živnostenského zákona</li> <li>• Ochrana společných zájmů, zmnožení sil a finančních prostředků při prosazování, přípravě a realizaci integrovaného projektu týkajícího se výstavby či rekonstrukce kanalizací a čistíren odpadních vod v rámci širšího programu Revitalizace povodí řeky Olše, který svým rozsahem a významem přesahuje každou z členských obcí</li> <li>• Sdružování finančních, hmotných a pracovních prostředků a koordinace postupu při získávání dotací a subvencí pro budování a rozvoj vodohospodářských zařízení</li> <li>• Koordinace prvků sociálního rozvoje a občanské vybavenosti zúčastněných měst a obcí, souvisejících s odvodem a čištěním odpadních vod včetně koncepce ceny stočného</li> </ul>
<b>Typ DSO</b>	Monotematický
<b>Organizační struktura</b>	<ul style="list-style-type: none"> <li>• Sněm</li> <li>• Předseda svazku</li> <li>• Místopředseda svazku</li> </ul>

	<ul style="list-style-type: none"> <li>• Tajemník svazku</li> <li>• Revizní komise</li> </ul>
<b>Pravomoci jednotlivých orgánů DSO</b>	
<b>Sněm</b>	<ul style="list-style-type: none"> <li>• Přijímat, měnit a doplňovat stanovy</li> <li>• Přijímat nové členy svazku</li> <li>• Vylučovat členy svazku</li> <li>• Rozhodovat o výši, čase a způsobu úhrady vstupních vkladů a ročních členských příspěvků</li> <li>• Navrhovat členským obcím ke schválení výši a termín splatnosti investičních příspěvků</li> <li>• Navrhovat členským obcím ke schválení výši a termín splatnosti úvěrů a text úvěrových smluv, které svazek hodlá uzavřít k zajištění plnění svého předmětu činnosti</li> <li>• Volit, jmenovat a odvolávat předsedu, místopředsedu, tajemníka a revizní komisi svazku a kontrolovat jejich činnost</li> <li>• Schvalovat roční rozpočet svazku a roční účetní závěrku pro projednání v souladu s platným Zákonem o rozpočtových pravidlech územních rozpočtů</li> <li>• Rozhodovat o nákupu, využití a prodeji majetku nad limit 500 000,- Kč, u majetku podléhajícího zápisu do katastru nemovitostí nebo jiné podobné evidence, iniciovat tyto zápisy a kontrolovat jejich stav</li> <li>• Schvalovat jednotlivé akce a aktivity svazku a případnou spoluúčasť třetích osob na nich a předkládat členům svazku všechny návrhy smluv, jejichž předmět plnění překročí 50 000,- Kč</li> <li>• Schvalovat interní předpisy a směrnice</li> <li>• Rozhodovat o účasti svazku v podnikatelských a nepodnikatelských subjektech</li> <li>• Schvalovat formu a výši odměn osobám pověřeným výkonem jednotlivých funkcí a prací ve svazku</li> <li>• Rozhodovat o splynutí, sloučení, rozdělení nebo o zrušení svazku</li> </ul>
<b>Usnášeníschopnost</b>	Při přítomnosti nadpoloviční většiny zástupců členských obcí
<b>Předseda</b>	<ul style="list-style-type: none"> <li>• Svolávat sněm a věcně, organizačně a administrativně zajišťovat jeho průběh</li> <li>• Řídit a kontrolovat práci místopředsedy a tajemníka svazku</li> <li>• Jednat jménem svazku se třetími osobami a podepisovat s tím související písemnosti jménem svazku</li> <li>• Zajišťovat vedení účetnictví svazku a zpracování účetního auditu</li> <li>• Zajišťovat archivaci písemnosti svazku</li> <li>• Předkládat sněmu roční rozpočet svazku a roční účetní závěrku</li> <li>• Organizovat práce při zrušení a zániku svazku</li> <li>• Zajistit výběrové řízení na tajemníka svazku a výsledek předložit sněmu</li> </ul>
<b>Místopředseda</b>	<ul style="list-style-type: none"> <li>• Zastupuje předsedu v jeho nepřítomnosti a jedná společně s předsedou svazku</li> </ul>
<b>Tajemník</b>	<ul style="list-style-type: none"> <li>• Podřízen předsedovi svazku, v jeho nepřítomnosti místopředsedovi</li> <li>• Vede a vyřizuje běžnou administrativní a organizační agendu svazku</li> </ul>

	a připravuje pracovní materiály pro předsedu svazku, místopředsedu svazku, sněm a revizní komisi
<b>Revizní komise</b>	<ul style="list-style-type: none"> <li>• Kontroluje činnost svazku a jeho orgánů</li> </ul>
Usnášeníschopnost	Při přítomnosti nadpoloviční většiny členů
<b>Financování DSO</b>	
	<ul style="list-style-type: none"> <li>• Vstupní vklady členů (10 000,- Kč, splatný do měsíce od vzniku členství ve svazku)</li> <li>• Roční členské příspěvky (výši a splácení schvaluje sněm)</li> <li>• Investiční příspěvky na Projekt Olše (výši a splácení schvaluje sněm)</li> <li>• Dotace</li> <li>• Granty</li> <li>• Jiné výnosy a příspěvky</li> </ul>

## Závěr a doporučení

Slezský vodohospodářský svazek je převážně monotematický a stále činný. V současné době se nerozšiřuje a jeho členové se schází přibližně 3x ročně. I přes fakt, že je zaměřen především na výstavbu či rekonstrukci kanalizací a čističek odpadních vod a pouze tři sdružené obce zasahují do území ORP Jablunkov, zastává důležitou roli v daném ORP.

## 4 Návrhová část

Na území správního obvodu ORP Jablunkov působí dva dobrovolné svazky obcí, z nichž oba jsou poměrně aktivní. Aktivnější a činný je Sdružení obcí Jablunkovska, které je zaměřeno do více oblastí meziobecní spolupráce a zasahuje do území ORP Jablunkov velkým počtem obcí. Tento svazek je dobře fungující, a proto lze do budoucna doporučit prohlubování meziobecní spolupráce právě prostřednictvím tohoto DSO.

Slezský vodohospodářský svazek zastává v ORP Jablunkov také významnou roli, ale jeho zaměření se týká z velmi významné části výstavby a rekonstrukce kanalizace a čističek odpadních vod a do regionu zasahuje svými obcemi spíše okrajově. Proto ho řadíme až na druhou pozici a doporučujeme věnovat pozornost hlavně Sdružení obcí Jablunkovska.

### Závěr a doporučení

Pro ORP Jablunkov doporučujeme věnovat maximální pozornost rozvoji Sdružení obcí Jablunkovska a podporovat zaměření do ještě více oblastí meziobecní spolupráce. Vzhledem k vysokému počtu obcí z ORP Jablunkov, které se účastní činnosti uvedeného DSO, se nabízí pokračovat v rozšíření členské základny i o další obce z ORP. Jsme si přitom plně vědomi faktu, že obce Milíkov a Písek vystoupily (k 31. 12. 2009) z DSO. Je tedy otázkou, zda budou mít tyto obce zájem s odstupem cca čtyři a půl roku se opět zapojit do činnosti svazku, který se dle priorit představitelů jednotlivých obcí může zaměřit na další prohlubování spolupráce. Prostor pro určitou profesionalizaci organizačního zajištění lze identifikovat v úpravě pravomocí a působnosti tajemníka DSO. Tento orgán by se mohl transformovat do podoby statutárního zástupce svazku a jeho manažera s širší paletou oprávnění, ale samozřejmě také s odpovídající mírou odpovědnosti. Jeho úkolem by tak byla zásadní koordinace činnosti členských obcí ve vybraných oblastech samostatné působnosti, kde stále existuje prostor zejména pro ekonomické zefektivnění.

Co se týče věcného zaměření další spolupráce, lze vysledovat potenciál ve všech základních tematických oblastech, na něž se Projekt MOS primárně soustředí. Vždy je přitom třeba volit takový způsob spolupráce, který zajistí dostupnost výstupů z koordinovaných aktivit pro maximálně možný počet obyvatel obvodu ORP. Na fakt, že budou určité činnosti soustřeďovány do „centrálních“ obcí spádových oblastí proto nelze pohlížet jako na nežádoucí projev určité centralizace, ale jako na racionální a vzájemně výhodný výsledek spolupráce.

V oblasti základního vzdělávání a předškolní výchovy existuje prostor pro zapojení do jednoho z národních programů, které pozitivně působí na zvyšování kvality a vybavenosti škol a školských zařízení. Možnost, jak uspokojit poptávku po zajištění personálních kapacit a prostor pro samotné volnočasové aktivity, spočívá ve využití prostor jednotlivých školských zařízení, která spadají do správy jednotlivých obcí. Tyto faktory tak mohou být doplňujícím kritériem vedle dopravní dostupnosti. Pro oblast odpadového hospodářství mohou být pro zamezení zakládání/rozšiřování černých skládek využity mj. následující dva nástroje. Prvním je základní environmentální osvěta a druhý – bezesporu finančně náročnější – pak spočívá v zajištění takových podmínek pro odkládání odpadu nejrůznějších druhů





PODPORUJEME  
VAŠI BUDOUCNOST  
[www.esfcr.cz](http://www.esfcr.cz)

(rozšiřování sběrných dvorů či rozmisťování velkokapacitních a recyklačních kontejnerů), které obyvatelům jednotlivých obcí ani neumožní uvažovat o zbavování se odpadu mimo určená místa.